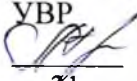
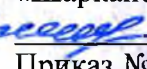


Государственное казенное общеобразовательное учреждение Удмуртской республики
«Шарканская школа-интернат».

ПРИНЯТО
Протокол заседания
педагогического совета
от 31 августа 2022г. № 1

СОГЛАСОВАНО
Заместитель директора по
УВР

Горбушина Л.В.
от 31 августа 2022г.

УТВЕРЖДАЮ
Директор ГКОУ УР
«Шарканская школа-интернат»

Караваяев А.Г.
Приказ №176
от 1 сентября 2022г

РАБОЧАЯ ПРОГРАММА

Предмет	География
Учебный год	2022-2023
Класс	7 класс
Количество часов в год	68
Количество часов в неделю	2

Составитель: Насриллаев Б.Б
учитель биологии и географии
1 квалификационная категория

Шаркан, 2022.

Пояснительная записка

Рабочая программа разработана на основе Адаптированной общеобразовательной программы обучающихся с легкой умственной отсталостью (интеллектуальными нарушениями) Государственного казённого общеобразовательного учреждения Удмуртской Республики «Шарканская школа-интернат» на 2022 – 2023 учебный год.

Географический материал в силу своего содержания обладает значительными возможностями для развития и коррекции познавательной деятельности детей с ограниченными возможностями здоровья: они учатся анализировать, сравнивать изучаемые объекты и явления, понимать причинно-следственные зависимости, наблюдать за изменениями в природе. Работа с географической картой способствует развитию абстрактного мышления. Словарная работа на уроках расширяет словарный запас детей, помогает им правильно употреблять новые слова в связной речи.

Данная программа рассчитана на учебный год. Количество учебных часов в год – 68, из расчета 2 учебных часа преподавания предмета в неделю. Программа может реализоваться с применением электронного обучения и дистанционных образовательных технологий.

Материал 7 класса посвящен изучению природы России.

Целью преподавания географии в 7 классе является получение обучающимися основных знаний по особенностям природы и хозяйства России и природным зонам.

При изучении природных зон страны перед учащимися ставятся следующие **задачи**:

- закрепление и расширение знаний, умений и навыков, полученных в 6 классе при изучении начального курса географии;
- знакомство с разнообразными природными зонами, расположенными на территории России;
- изучение связи основных занятий населения с особенностями природы данной местности;

Особое внимание уделяется изучению лесной зоны и занятий населения, так как школа находится на данной территории и выпускники в дальнейшем будут работать на предприятиях этой зоны России.

Изучение географии предполагает активное функционирование таких важнейших психических процессов, как воображение, речь, память. Используются специальные приемы работы, направленные на коррекцию недостатков и дальнейшее развитие этих процессов: составление характеристик изучаемых объектов и местностей, условные «путешествия» по карте, заполнение таблиц, схем, контурных карт, упражнения на воспроизведение информации в фрагментарно-выборочной и целостной формах и т. п.

Один из основных недостатков мышления умственно отсталых детей — недоразвитие операции обобщения. На уроках географии при изучении сведений о конкретных однородных географических объектах и явлениях следует подводить учащихся к определенным обобщенным знаниям в виде понятий и закономерностей. Например, при изучении отдельных природных зон нужно выявить особенности растительного мира каждой из них и подвести учеников к обобщенному выводу о том, что эти особенности зависят от климатических условий. Такой индуктивный путь изучения географических сведений, способствует коррекции и развитию умений обобщать.

Программа определяет оптимальный объем знаний и умений по географии, который доступен большинству школьников. Обучающимся, которые постоянно отстают от одноклассников в усвоении географических знаний, дают посильные для них задания. Они должны участвовать во фронтальной работе вместе со всем классом, повторяя учебный материал за учителем или хорошо успевающим учеником, выполнять практические задания с помощью учителя.

Программа определяет оптимальный объем знаний и умений по географии, который доступен большинству школьников. Контроль знаний проводится по тестам разной сложности.

В программу включены типы учебных занятий: изучения нового учебного материала; закрепления и применения знаний; обобщающего повторения и систематизации знаний; контроля знаний и умений; работа с учебным текстом; с планом и географической картой; с таблицами и схемами; экскурсии. Основной тип занятий комбинированный. Для выполнения программы используются разнообразные методы обучения с учётом специфики изучаемого материала: словесные, наглядные, практические.

Словесные методы: рассказ, объяснение, беседа, самостоятельная работа с книгой.

Наглядные методы: демонстрация (показ) натуральных объектов, муляжей, изображений с помощью компьютерных технологий, приёмов работы, наблюдение.

Практические методы: практическое выполнение трудовых и творческих заданий.

При обучении детей с ограниченными возможностями здоровья наиболее важную роль играют наглядные и практические методы. Однако наиболее прочное усвоение материала происходит лишь при условии сочетания этих методов со словесными.

Диагностическая деятельность, которая осуществляет обратную связь в процессе обучения, с целью повышения эффективности обучения включает в себя следующие приемы контроля:

- устный опрос;
- письменные работы;
- практические работы;
- экскурсии.

Каждый вид контроля помогает объективно оценивать знания и умения обучающихся.

Таким образом, данная рабочая программа способствует социальной адаптации обучающихся, развивает их умственный и сенсомоторный потенциал и положительно влияет на личностные свойства.

Планируемые результаты изучения учебного предмета

Основные требования к знаниям и умениям обучающихся

Учащиеся должны знать:

- положение России на физической карте, карте полушарий, глобусе;
- влияние климата на развитие отраслей сельского хозяйства страны;
- особенности экономического развития европейской и азиатской частей России;
- пояса освещенности, в которых расположена наша страна;

- природные зоны России, зависимость их размещения от климатических условий и высоты;
- типичных представителей растительного и животного мира в каждой природной зоне;
- основное население и его занятия в каждой природной зоне и в своей республике;
- основные мероприятия по охране природы в России, правила поведения в природе;
- расположение географических объектов, изучаемых по программе, на карте России.

Учащиеся должны уметь:

- показывать границы России, изучаемые объекты на глобусе, карте полушарий, физической карте;
- показывать границы природных зон России; давать элементарное описание природы по зонам, пользуясь географической картой;
- устанавливать взаимосвязь между климатом, растительным и животным миром, природными условиями и занятиями населения;
- принимать простейшие меры по охране окружающей среды;
- правильно вести себя в природе.

Содержание учебного предмета

Учебная программа

Особенности природы и хозяйства России.

Географическое положение России на карте мира. Сухопутные и морские границы России. Европейская и азиатская части России. Сибирь. Дальний Восток. Административное деление России. Субъекты Российской Федерации. Разнообразие рельефа. Низменности, возвышенности, горы России. Острова, полуострова. Полезные ископаемые и их основные месторождения. Климат России. Умеренный климат, субтропический климат. Водные ресурсы России и их использование. Реки, озера, каналы России. Подземные воды. Население России. Народы России. Всероссийская перепись населения. Городские и сельские жители. Государственный язык. Промышленность России и ее отрасли: тяжелая и легкая. Сельское хозяйство и его отрасли. Транспорт. Виды транспорта. Экономическое развитие европейской и азиатской частей России.

Природные зоны России. Обзор.

Разнообразие природных условий в России. Природные зоны, закономерности их размещения на территории России. Карта природных зон.

Зона арктических пустынь.

Положение на карте. Арктика. Моря и острова. Климат. Особенности природы. Полярная ночь и полярный день. Полярное сияние. Растительный и животный мир. Заповедники тундры. Население и его основные занятия. Метеостанции тундры. Северный морской путь. Крупные порты Северного Ледовитого океана.

Зона тундры.

Положение на карте. Острова, полуострова. Поверхность. Полезные ископаемые. Климат. Водоемы тундры. Многолетняя мерзлота. Особенности природы тундры. Растительный мир. Животные тундры. Население и его основные занятия. Поморы. Города тундры: Мурманск, Архангельск, Нарьян-Мар, Норильск, Анадырь. Географическое положение и отрасли промышленности, развитые в этих городах. Экологические проблемы Севера. Охрана природы тундры. Заповедники тундры.

Лесная зона.

Положение на карте. Поверхность. Равнины и горы лесов. Полезные ископаемые. Климат лесов. Умеренно континентальный и резко континентальный климат. Реки, озера, каналы. Реки европейской части России. Реки азиатской части. Особенности природы. Природные богатства лесов. Растительный мир. Хвойные леса. Заповедники. Смешанные и лиственные леса. Животный мир лесов. Пушные звери. Какую пользу приносит лес. Лесной промысел, охота, рыболовство. Охрана леса. Правила поведения в лесу. Города лесной зоны. Промышленность и сельское хозяйство лесной зоны. Промышленность и сельское хозяйство Центральной России. Города Центральной России: Москва, Нижний Новгород, Ярославль, Владимир. Особенности развития хозяйства Северо-Западной России. Города: Санкт-Петербург, Новгород, Псков, Калинин. Западная Сибирь. Города, природа, полезные ископаемые Западной Сибири. Восточная Сибирь. Города, природа, полезные ископаемые Восточной Сибири. Дальний Восток. Города, природа, полезные ископаемые Дальнего Востока.

Зона степей.

Положение на карте. Лесостепи. Поверхность. Полезные ископаемые. Климат. Черноземные и сухие степи. Реки. Проблема водоснабжения. Особенности и охрана природы зоны степей. Растения степей. Животный мир степей. Хозяйство зоны степей. Население и его основные занятия. Города лесостепной и степной зоны: Воронеж, Курск, Оренбург, Омск. Города степной зоны: Самара, Саратов, Волгоград. Города степной зоны: Ростов-на-Дону, Ставрополь, Краснодар. Охрана природы зоны степей. Заповедники.

Зона полупустынь и пустынь.

Положение на карте. Поверхность. Полезные ископаемые. Озеро Баскунчак – «всероссийская солонка». Климат. Реки. Особенности и охрана природы. Заповедники. Растительный мир. Животный мир. Особенности растительного и животного мира полупустынь и пустынь. Хозяйство. Основные занятия населения. Города: Астрахань, Элиста.

Зона субтропиков.

Положение на карте. Поверхность. Климат. Влажные субтропики. Особенности и охрана природы. Растительный и животный мир субтропиков (влажных). Курортное хозяйство. Население и его основные занятия. Курортные города: Анапа, Геленджик, Туапсе, Сочи, Новороссийск.

Высотная поясность в горах.

Положение на карте. Горные системы. Полезные ископаемые. Климат. Растения и животные гор. Заповедники. Население гор и его основные занятия. Особенности природы и хозяйства Северного Кавказа. Города и экологические проблемы Урала. Алтайские горы. Хозяйство. Население и его основные занятия. Города. Горы Восточной Сибири. Хозяйство. Население и его основные занятия. Города.

Повторение.

Размещение природных зон на территории России. Природные богатства лесной зоны.
Правила поведения в лесу. Охрана леса.

Личностные результаты:

1. Ответственное отношение к учению, готовность и способность обучающихся к саморазвитию и самообразованию на основе мотивации к обучению и познанию;
2. Развитая мотивация учебной деятельности и личностного смысла учения, заинтересованность в приобретении и расширении знаний и способов действий;
3. Развитие мыслительной деятельности;
4. Формирование коммуникативной компетентности в общении и сотрудничестве со сверстниками, старшими и младшими в образовательной, учебно-исследовательской, творческой и других видах деятельности;
5. Формирование умения ясно, точно, грамотно излагать свои мысли в устной и письменной речи, понимать смысл поставленной задачи;
6. Формирование способности к эмоциональному восприятию учебного материала.
7. Развитая мотивация учебной деятельности и личностного смысла учения, заинтересованность в приобретении и расширении знаний и способов действий;
8. Формирование коммуникативной компетентности в общении и сотрудничестве со сверстниками, старшими и младшими в образовательной, учебно-исследовательской, творческой и других видах деятельности;
9. Формирование умения ясно, точно, грамотно излагать свои мысли в устной и письменной речи, понимать смысл поставленной задачи;
10. Формирование способности к эмоциональному восприятию учебного материала.

Метапредметные результаты:

1. регулятивные универсальные учебные действия:
 - определять и формулировать цель деятельности с помощью учителя;
 - учиться высказывать своё предположение (версию) на основе работы с материалом;
 - учиться работать по предложенному учителем плану;
 - оформлять свои мысли в устной и письменной форме;
2. познавательные универсальные учебные действия:
 - находить ответы на вопросы;
 - делать выводы в результате совместной работы класса и учителя;
 - проявлять свои теоретические, практические умения и навыки при подборе и переработке материала;
 - осуществлять поиск необходимой информации для выполнения учебных заданий;
 - понимать информацию, представленную в виде текста, рисунков, схем;
 - группировать, классифицировать предметы, объекты на основе существенных признаков, по заданным критериям;
 - умение высказывать своё отношение к получаемой информации;
 - оформлять свои мысли в устной и письменной форме;
3. коммуникативные универсальные учебные действия:
 - учиться работать в паре, группе; выполнять различные роли (лидера, исполнителя);
 - сотрудничать со сверстниками и взрослыми для реализации проектной деятельности;
 - слушать собеседника;
 - договариваться и приходить к общему решению;

- формулировать собственное мнение и позицию;
- осуществлять взаимный контроль.

Учебно-тематический план

№	Раздел/ Тема	Всего часов	Форма организации работ			
			Теория	Практика	Экскус.	Контр.
	Раздел 1. Особенности природы и хозяйства России.	12	10	1		1
	Раздел 2. Природные зоны России.					
2.1.	Обзор природных зон России.	2	2			
2.2.	Зона арктических пустынь.	5	4	1		
2.3.	Зона тундры.	9	7	1		1
2.4.	Лесная зона.	16	14	1		1
2.5.	Зона степей	9	7	1		1
2.6.	Зона полупустынь и пустынь.	5	4	1		
2.7.	Зона субтропиков.	3	2			1
2.8.	Зона высотной поясности.	5	5			
	Раздел 3. Повторение. Годовая контрольная работа.	2			1	1
	Итого за год	68				

Перечень учебно – методического и материально – технического обеспечения

Список используемой литературы

1. Лифанова Т.М., Е.Н.Соломина. География 7 класс. Учебник для специальных (коррекционных) образовательных учреждений VIII вида Москва «Просвещение»2012

Тематическое планирование рабочей программы с определением основных видов учебной деятельности

№ темы (раздела)	Название темы (раздела),	Тема, тип (форма урока)	Виды деятельности обучающихся	Планируемые результаты		
				Личностные	Предметные	
					Ученик научится	Ученик получит возможность научиться
Раздел 1.	Особенности природы и хозяйства России.	Географическое положение России на карте мира.	Объяснение нового материала с опорой на практические задания, на разнообразные по форме и содержанию таблицы, схемы. Закрепление пройденного материала с использованием дидактического материала, позволяющего осуществлять многократность повторения изученного.	Овладение начальными навыками адаптации в мире; способность к осмыслению социального окружения, своего места в нем; сформированность навыков сотрудничества с взрослыми и сверстниками в разных социальных ситуациях; сформированность установки на безопасный, здоровый образ жизни, наличие мотивации к творческому труду, работе на результат,	Представлять особенности природы, жизни, культуры и хозяйственной деятельности людей, экологические проблемы России; владеть приемами элементарного чтения географической карты: декодировать условные знаки карты; определять направления на карте; определять расстояния по карте при помощи масштаба; описывать географический объект по карте.	Применять элементарные практические умения и приемы работы с географической картой для получения географической информации; вести наблюдения за объектами, процессами и явлениями географической среды, оценивать их изменения в результате природных и антропогенных воздействий.
		Европейская и азиатская части России				
		Административное деление России.				
		Разнообразие рельефа.				
		Полезные ископаемые. Их основные месторождения.				
		Практическая работа.				
		Климат России.				
		Водные ресурсы. Их использование.				
		Население России. Народы России. Всероссийская перепись населения.				
		Промышленность, ее отрасли.				
Сельское хозяйство. Его отрасли.						
Транспорт. Экономическое развитие европейской и						

		азиатской частей России.		бережному отношению к материальным и духовным ценностям; проявление готовности к самостоятельной жизни		
		Обобщающий урок по разделу «Особенности природы и хозяйства России».				
Раздел 2.	Природные зоны России.	Размещение природных зон на территории России.	Объяснение нового материала с опорой на практические задания, на разнообразные по форме и содержанию таблицы, схемы, контурные карты, иллюстрации. Закрепление пройденного материала с использованием дидактического материала, позволяющего осуществлять многократность	Овладение социально-бытовыми навыками, используемыми в повседневной жизни; овладение начальными навыками адаптации в мире; способность к осмыслению социального окружения, своего места в нем; сформированность навыков сотрудничества с взрослыми и сверстниками в разных социальных	Представлять особенности природы, жизни, культуры и хозяйственной деятельности людей, экологические проблемы России; владеть приемами элементарного чтения географической карты: декодировать условные знаки карты; определять направления на карте; определять расстояния по карте при помощи масштаба; описывать географический объект по карте; использовать географические знания в повседневной жизни для объяснения явлений и	Применять элементарные практические умения и приемы работы с географической картой для получения географической информации; вести наблюдения за объектами, процессами и явлениями географической среды, оценивать их изменения в результате природных и антропогенных воздействий;
		Карта природных зон России.				
		Зона арктических пустынь. Положение на карте.				
		Климат.				
		Растительный и животный мир.				
		Население и его основные занятия.				
		Северный морской путь. Практическая работа.				
		Зона тундры. Положение на карте.				
		Климат.				
		Растительный мир тундры.				
Животный мир.						

		<p>Хозяйство. Население и его основные занятия.</p>	<p>повторения изученного. Использование дополнительной литературы (энциклопедий, словарей, пособий). Работа с иллюстрациями и текстом учебника.</p>
		<p>Города тундры: Мурманск, Салехард.</p>	
		<p>Города тундры: Нарьян-Мар, Норильск, Анадырь. Практическая работа.</p>	
		<p>Экологические проблемы Севера. Охрана природы.</p>	
		<p>Обобщающий урок по разделам «Арктические пустыни», «Тундра».</p>	
		<p>Лесная зона. Положение на карте. Рельеф. Полезные ископаемые.</p>	
		<p>Климат.</p>	
		<p>Реки, озера, каналы.</p>	
		<p>Растительный мир. Тайга.</p>	
		<p>Смешанные и лиственные леса.</p>	
		<p>Животный мир. Пушные звери.</p>	
		<p>Значение леса.</p>	
		<p>Промышленность и сельское хозяйство</p>	

<p>ситуациях; сформированность установки на безопасный, здоровый образ жизни, наличие мотивации к творческому труду, работе на результат, бережному отношению к материальным и духовным ценностям; проявление готовности к самостоятельной жизни</p>	<p>процессов адаптации к условиям территории проживания, соблюдения мер безопасности в случаях стихийных бедствий и техногенных катастроф.</p>	<p>находить в различных источниках и анализировать географическую информацию; применять приборы и инструменты для определения количественных и качественных характеристик компонентов природы.</p>
--	--	--

		Центральной России.	
		Города Центральной России.	
		Особенности развития хозяйства Северо-Западной России.	
		Города: Санкт-Петербург, Псков, Новгород, Калининград .Практическая работа.	
		Западная Сибирь.	
		Восточная Сибирь.	
		Дальний Восток.	
		Заповедники и заказники лесной зоны. Охрана леса.	
		Обобщающий урок по разделу «Лесная зона».	
		Зона степей. Положение на карте. Рельеф. Полезные ископаемые. Реки.	
		Растительный мир.	
		Животный мир степей.	
		Хозяйство. Население и его основные занятия.	
		Города лесостепной зоны: Воронеж, Курск,	

--	--	--	--

		Оренбург, Омск	
		Города степной зоны: Самара, Саратов, Волгоград.	
		Города степной зоны: Ростов-на-Дону, Ставрополь, Краснодар. Практическая работа.	
		Охрана природы зоны степей.	
		Обобщающий урок по разделу «Зона степей».	
		Зона полупустынь и пустынь. Положение на карте. Рельеф. Полезные ископаемые.	
		Климат. Реки.	
		Растительный мир.	
		Животный мир.	
		Хозяйство. Население и его основные занятия. Города зоны полупустынь и пустынь. Практическая работа.	
		Зона субтропиков. Положение на карте.	
		Курортное хозяйство. Население и его	

--	--	--	--

		основные занятия.				
		Обобщение по разделам: «Зона полупустынь и пустынь», «Зона субтропиков».				
		Зона высотной поясности. Положение на карте. Рельеф. Климат.				
		Особенности природы и хозяйства Северного Кавказа.				
		Города и экологические проблемы Урала.				
		Алтайские горы. Хозяйство. Население и его основные занятия.				
		Горы Восточной Сибири. Хозяйство. Население и его основные занятия.				
Раздел 3.	Повторение	Годовая контрольная работа.	Закрепление знаний, полученных в процессе изучения предмета.	Сформированность установки на безопасный, здоровый образ жизни, наличие мотивации к творческому труду, работе на	Использовать географические знания в повседневной жизни для объяснения явлений и процессов адаптации к условиям территории проживания, соблюдать меры безопасности в	Вести наблюдения за объектами, процессами и явлениями географической среды, оценивать их изменения в
		Экскурсия на природу.				

				результат.	случаях стихийных бедствий.	результате природных и антропогенных воздействий.
--	--	--	--	------------	-----------------------------	---

Критерии оценки письменных и устных ответов обучающихся по географии

Основным инструментарием оценивания результатов на уроках географии являются: наблюдение за работой обучающихся на уроке, качество устных ответов на уроках, выполнение тестовых заданий, составленных учителем по разделам (темам), выполнение контрольных и самостоятельных работ.

Оценка письменных работ учащихся

Отметка «5» ставится, если:

% выполнения заданий составляет свыше 65%.

Отметка «4» ставится, если:

% выполнения заданий составляет 50-65%

Отметка «3» ставится, если:

% выполнения заданий составляет 25-50%

Отметка «2» ставится, если:

% выполнения заданий составляет менее 25%

Оценка устных ответов учащихся

Оценка «5» ставится обучающему, если он ориентируется на карте, находит и показывает географические объекты самостоятельно.

Понимает смысл вопроса и отвечает на вопросы полными распространенными предложениями. Соблюдается связность слов в предложении. Приводит примеры, подтверждающие высказанное суждение. Классифицирует объекты на группы по существенным признакам.

Дает последовательное описание объекта, раскрывающее его существенные признаки и свойства.

Правильно устанавливает причинно-следственные связи.

Оценка «4» ставится обучающему, если он ориентируется на карте, но имеются неточности при нахождении и показе объекта.

Дает полные ответы на вопросы, но нарушена связность слов в построении предложения.

Не полно выделяет существенные признаки объекта, нарушена последовательность в описании объекта, явления.

Оценка «3» ставится обучающему, если он испытывает затруднения в правильном показе изученных объектов на карте.

Дает неточный или неполный ответ на поставленный вопрос., материал излагает недостаточно полно и последовательно, нуждается в помощи учителя. Испытывает трудности при классификации объектов на группы.

Самостоятельно не может обобщить полученные знания и установить причинно-следственные связи.

Оценка «2» ставится обучающему, если он не умеет ориентироваться на карте. Не находит и не показывает объекты на карте.

Дает неправильные ответы на поставленные вопросы.

Не может самостоятельно классифицировать объекты на группы по существенным признакам и не использует помощь учителя.

Оценка «1» данная оценка за устные ответы не ставится.

Контрольно – измерительный материал

Тест к разделу «Особенности природы и хозяйства России»

1. Вставьте нужные слова в предложения.

Россия – самое _____ государство мира. Она расположена на материке _____, в двух частях света в _____ и _____.

2. Напишите, по каким океанам проходят морские границы России.

3. Допишите предложение.

Сибирь – это территория России от ...

4. На какие субъекты делится территория России?

5. Заполните таблицу.

Равнины России	Горы России

6. Вставьте нужные слова в предложения.

Россия богата полезными ископаемыми. Большие месторождения нефти находятся в центре _____,

Природного газа – на севере _____ равнины.

Каменного угля много на _____,

а железной руды – _____.

7. Подчеркните правильные ответы.

Россия расположена в

- холодном поясе,
- умеренном поясе,
- тропическом поясе.

8. Заполните таблицу.

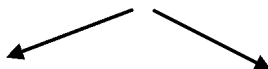
Реки европейской части России	Реки азиатской части России	Озера России

9. Допишите.

Россия – многонациональное государство. Основное население - _____. В стране проживают ...

10. Заполните схему.

Промышленность России



11. Какие основные сельскохозяйственные культуры выращивают в нашей стране?

12. Допишите.

Транспорт России делится на железнодорожный, ...

Тестирование по разделу «Лесная зона»

1. Вставьте слова в предложения.

Лесная зона расположена к _____ от зоны тундры. Это самая _____ природная зона России.

2. Какие равнины России занимает лесная зона?

3. Соедините стрелками.

Европейская часть России

Азиатская часть России

умеренно континентальный климат

резко континентальный климат

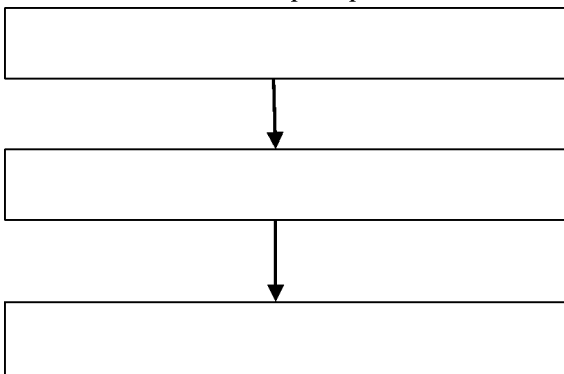
4. Заполните таблицу.

Реки европейской части России	Реки азиатской части России

5. Что такое тайга?

6. Заполните схему.

Леса России меняются при продвижении на юг.



7. Какие породы деревьев встречаются в уссурийской тайге?

8. Заполните таблицу.

Травоядные животные леса	Хищные животные леса	Птицы леса

9. Напишите, что дает человеку лес.

10. Какие города Центральной России вам известны?

11. Соедините стрелками.

Города

С-Петербург
Калининград
Новгород

Культурные ценности

разводные мосты, Эрмитаж
памятник «Тысячелетие России»
добыча янтаря

12. Вставьте нужные слова.

Западная Сибирь богата полезными ископаемыми. Здесь добывают _____,
_____, _____. Большинство населения
проживает на _____ вдоль железных дорог.

13. Соедините стрелками.

Города

Красноярск
Владивосток
Петропавловск-Камчатский
Иркутск

Регион

Восточная Сибирь

Дальний Восток

Полугодовая контрольная работа по географии

1. Вставьте пропущенные слова:

Наша страна - _____, расположена на материке _____ в двух частях света _____ и _____.

2. Выберите правильные ответы:

а) территория, лежащая между Уральскими горами и горными хребтами на востоке – это:

- Сибирь
- дальний восток
- северный Кавказ

б) Удмуртия – это

- край
- область
- республика

3. Пользуясь картой, напишите, какие низменности имеются на территории России:

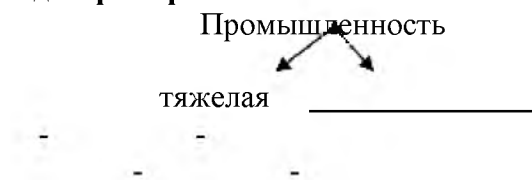
4. Допишите:

Территория РФ находится в двух поясах освещенности:

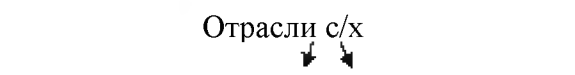
5. Напишите, что значит Россия – многонациональное государство:

6. Заполните схемы и приведите примеры:

а)



б)



7. Перечислите виды транспорта на территории РФ:

8. Вставьте пропущенные слова:

На территории России расположены следующие природные зоны: арктические пустыни, _____, _____, степи, _____, субтропики, _____.

9. По карте найдите и напишите моря арктических пустынь.

10. Соедините стрелками:

Полярный день

Зима

Полярное сияние

Полярная ночь

Лето

11. Найдите и подчеркните лишние растения:

В зоне арктических пустынь растут мхи, водоросли, цветы, лишайники.

12. Напишите, кто такие полярники и чем они занимаются.

13. Вставьте недостающие слова:

Северный морской путь начинается с портов _____ и _____, проходит по морям _____ и _____ океанов и заканчивается в городе _____.

14. Напишите, что такое тундра?

15. Вставьте пропущенные слова:

Тундра находится _____ лесов, протянулась от _____ полуострова на западе до _____ и _____ на востоке.

Слова для справки: севернее, южнее, Кольский, Чукотский, Камчатка, Сахалин.

16. Перечислите животных тундры:

17. Вставьте недостающие слова.

В тундре растений немного. Это – олений корм _____, деревья - _____, _____. В тундре растут ягоды: _____

18. Допишите.

В тундре издавна проживают коренные жители: ...

19. Выберите правильные ответы:

Население тундры занимается:

- оленеводством
- звероводством
- садоводством
- добычей полезных ископаемых
- лесным промыслом

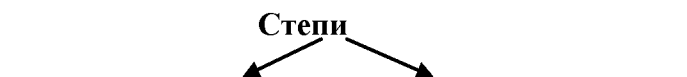
20. Перечислите города тундры.

Тестирование к разделу «Степи»

1. Допишите определение.

Степи – это безлесные равнинные ...

2. Заполните схему.



3. Что такое орошение?

4. Вставьте нужные слова в текст.

Растения степей имеют особенности: у них _____ корни, _____ листья. Весной растут луковичные растения: ирисы, ...

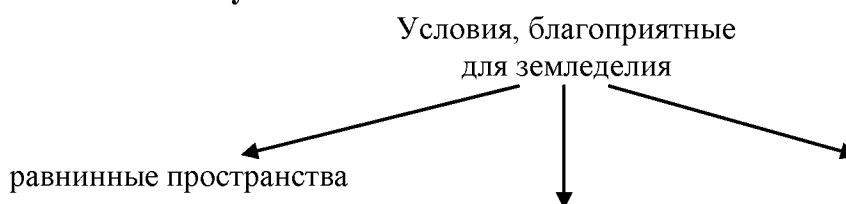
5. Почему в черноземных степях мало животных?

6. Допишите предложения.

В степях многочисленны грызуны:

Самая крупная птица степей –

7. Заполните схему.



8. Почему степную зону называют главной житницей страны?

9. Вставьте нужные слова в текст.

Основное занятие население степей – это _____. Здесь выращивают _____, _____ и другие культуры.

10. Допишите предложения.

Города степной зоны – это ...

11. Как человек охраняет степи?

Годовая контрольная работа по географии

1. Вставьте пропущенные слова:

Наша страна - _____, расположена на материке _____ в двух частях света _____ и _____.

2. Выберите правильные ответы:

а) территория, лежащая между Уральскими горами и горными хребтами на востоке – это:

- Сибирь
- дальний восток
- северный Кавказ

б) Удмуртия – это

- край
- область
- республика

3. Вставьте пропущенные слова:

На территории России расположены следующие природные зоны: арктические пустыни, _____, _____, степи, _____, субтропики, _____.

4. Допишите:

Северный морской путь начинается с портов _____ и _____, проходит по морям _____ и _____ океанов и заканчивается в городе _____.

5. Вставьте пропущенные слова:

Тундра находится _____ лесов, протянулась от _____ полуострова на западе до _____ и _____ на востоке.

Слова для справки: севернее, южнее, Кольский, Чукотский, Камчатка, Сахалин.

6. Перечислите города тундры.

19. Выберите правильные ответы:

Население субтропиков занимается:

- оленеводством
- виноградарством
- садоводством
- рыболовством
- лесным промыслом

20. Перечислите города степей.

